

М-12: Дорога перемен.

Перспективы развития туристической отрасли
на территории Владимирской области.

Более 800 км

Протяженность М-12

Новая магистраль свяжет крупнейшие региональные центры и агломерации (Московская, Владимирская и Нижегородская области, Республика Чувашия и Татарстан) с сетью скоростных автомобильных дорог европейской части России (М-11 «Нева», ЦКАД, М-3 «Украина», М-1 «Беларусь», М-4 «Дон»).

5 регионов

Охват М-12



90 минут

от Москвы до
Владимира

5 часов

от Владимира до
Казани

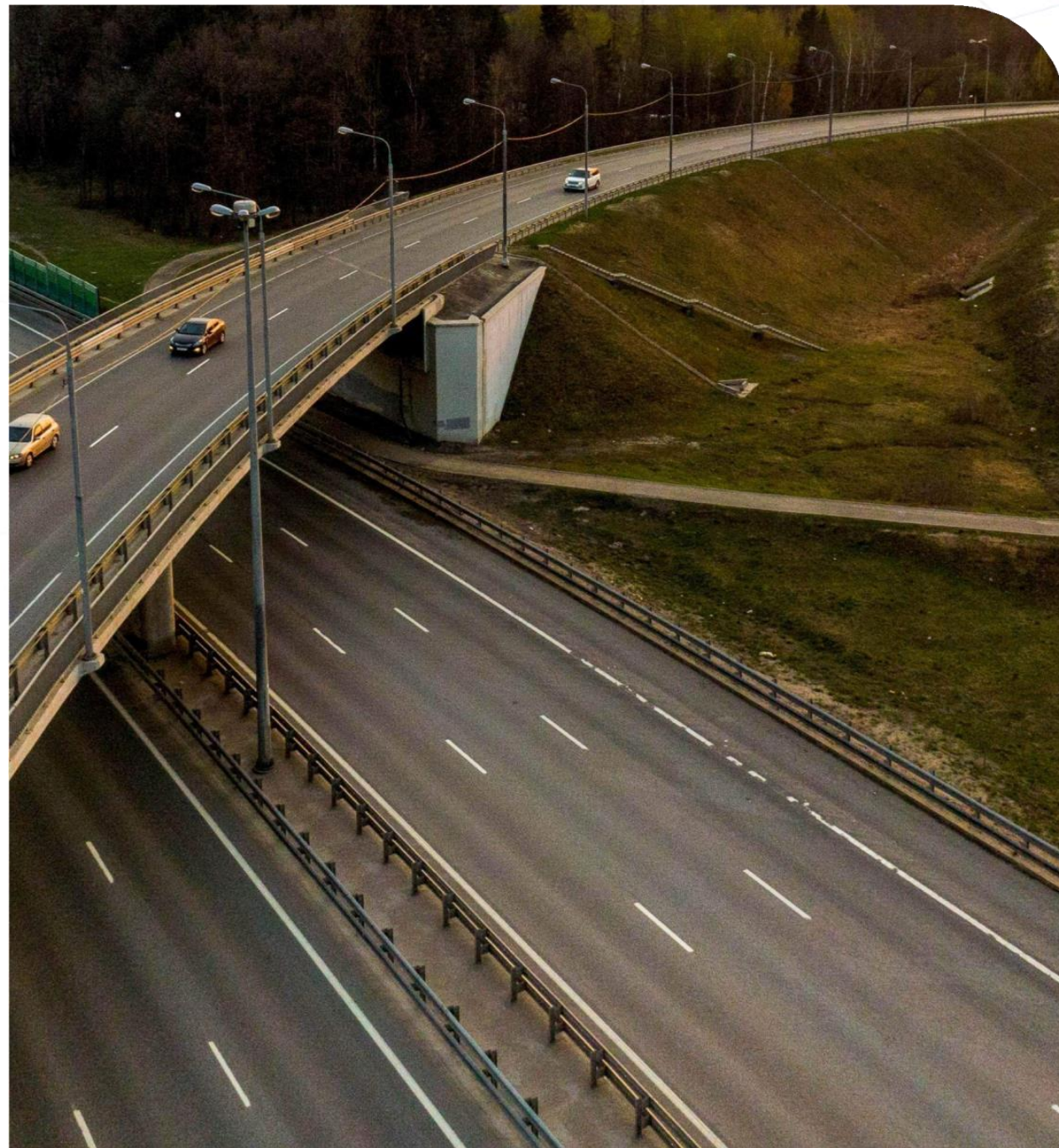
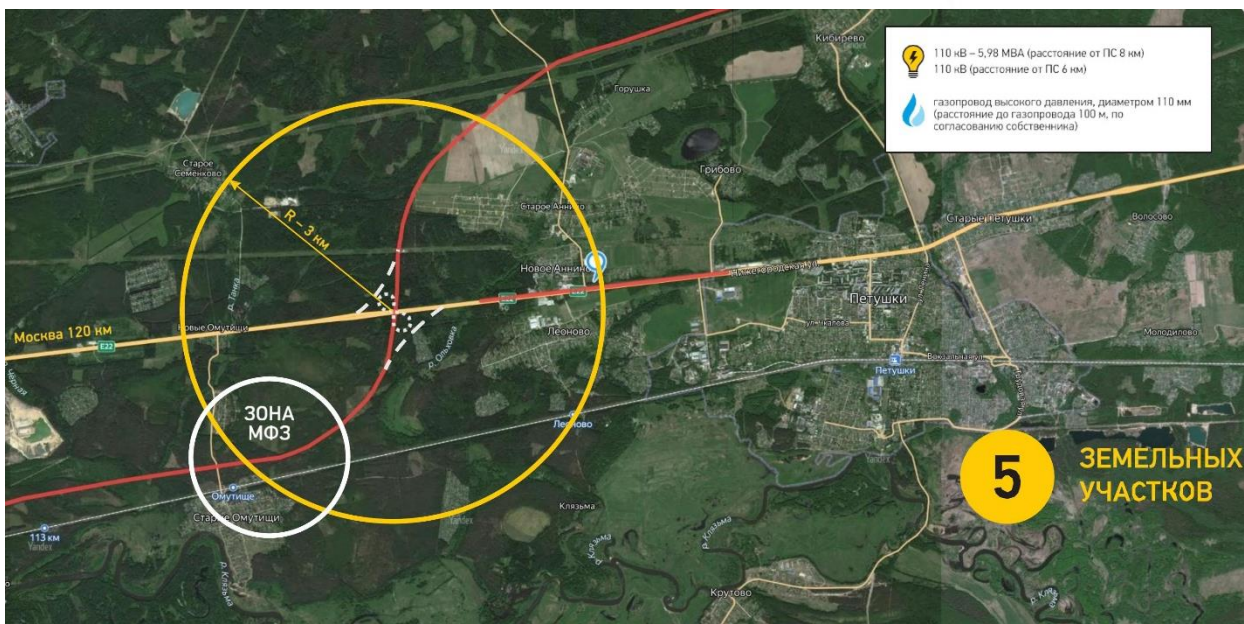


Схема прохождения скоростной автодороги М-12 по территории Владимирской области



Транспортная развязка и МФЗ №1 – Петушинский район

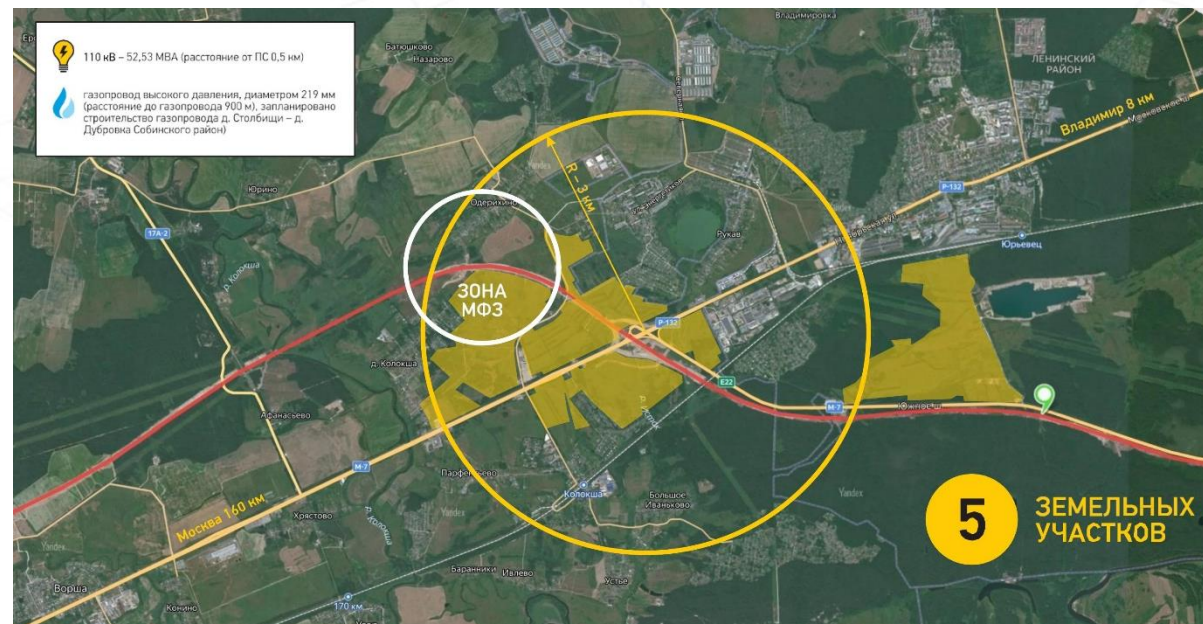
На пересечении М-12 с федеральной автомобильной дорогой М-7 «Волга» между д. Новые Омутыщи и д. Новое Аннино



В районе первого съезда в Петушинском районе расположено 14 участков земли.

Транспортная развязка и МФЗ №2 – Собинский район

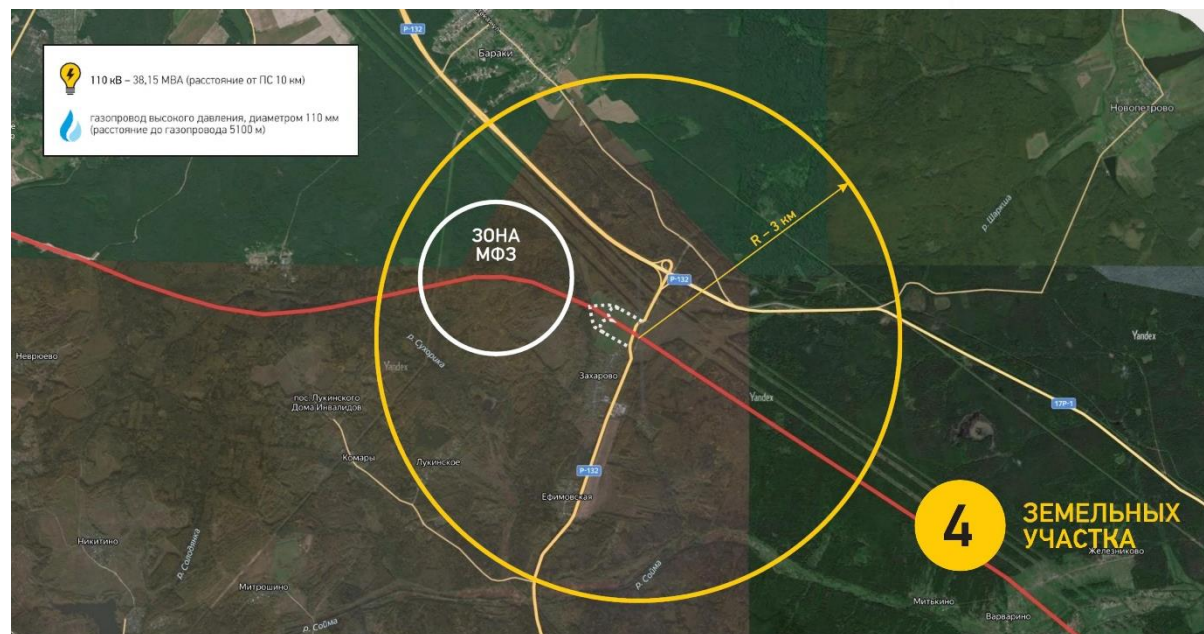
На пересечении М-12 с федеральной автомобильной дорогой М-7 «Волга» в районе точки Южного обхода г. Владимира



В районе второго съезда у начальной точки южного обхода г. Владимира (п. Колокша) Собинский р-н расположено 13 участков земли в радиусе 3 км.

Транспортная развязка и МФЗ №3 – Судогодский район

На границе 2 и 3 этапов М-12, на пересечении М-12 с федеральной автомобильной дорогой Владимир – Гусь-Хрустальный – Тума, между Обходом д. Бараки и д. Захарово.



В районе третьего съезда в Судогодском районе расположено 22 участка земли в радиусе 10 км.

Транспортная развязка и МФЗ №4 – Муромский район

На пересечении М-12 с региональной автомобильной дорогой Муром – «Волга» между о. Муром и д. Чаадаево.



В районе четвертого съезда в Муромском районе расположено 16 участков земли в радиусе 5 км.

Показатели экономического эффекта

- **Сокращение сроков поставки** грузов и затрат, как следствие, снижение стоимости товаров.
- **Разгрузка** транспортного потока с федеральной автотрассы «М-7 Волга», снижение аварийных ситуаций, количества ДТП, «пробок», а также улучшение экологической ситуации в регионе.
- **Доступность к возможностям соседних регионов:** образование, здравоохранение, досуг, исторические объекты.
- Новые инфраструктурные объекты - стабильные **рабочие места, рост экономики региона и благосостояния жителей районов** пролегания трассы.
- **Освоение неиспользуемых земель** - повышение **эффективности** реализации нацпроекта «**Комплексное развитие сельских территорий**».
- **Развитие туристической сферы** в субъекте.



Туристская отрасль. Предпосылки.

- Растущая **потребность** жителей мегаполисов (Москвы, Владимира, Нижнего Новгорода, Казани, Чебоксар) в **рекреационных видах туризма**, неспешном отдыхе на природе, в российской глубинке.
- «**Всеобщая автомобилизация**». Более 50% домохозяйств России имеют, как минимум, один легковой автомобиль. Во многих семьях - несколько автомобилей.
- Рост сегментации туристического продукта и **популяризация самостоятельно организованного туризма**.
- Тренд – **краткосрочные поездки в экологически чистые места в радиусе 300 км от проживания**.



Основа потенциала роста

- богатый туристско-рекреационный потенциал близлежащих районов, уникальные природные дестинации и водные артерии;
- качественный «сельский» и экологический турпродукт;
- комфортная транспортная доступность;
- сформированная инфраструктура;
- легкость интеграции новых видов и направлений туризма.



Событийный туризм как драйвер развития. Предпосылки.

- Событийные мероприятия - информационная основа продвижения территорий, содействуют формированию туристского имиджа региона, выступают катализатором развития экономической деятельности в регионе.
- Событийные мероприятия – как решение проблемы сезонного характера спроса на услуги туризма.
- Тренд среди молодежи - здоровый образ жизни, активная жизненная позиция, участие в жизни территории и страны в целом, путешествия.
- В регионе ежегодно проводится более 360 событийных мероприятий.



Виды Инвестиционных проектов

Глэмпинг



Эко парк-отель



Новые туристские маршруты



Агро базы отдыха (сельский туризм)



Туристический потенциал Владимирской области – это...

3,5 тыс. Объектов культурного наследия

8 памятников ЮНЕСКО



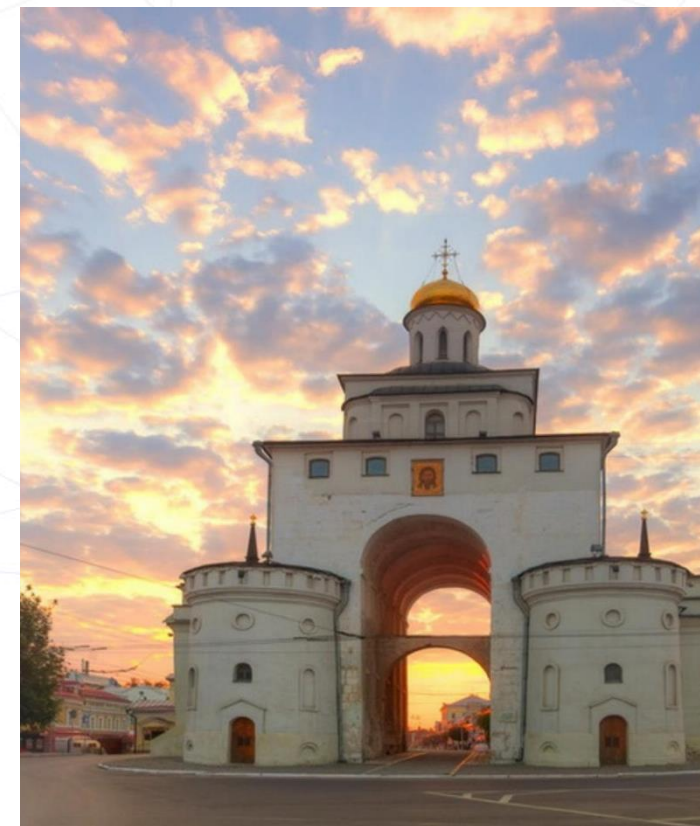
20 частных экспозиций

27 усадебных ансамблей

2 федеральных музея

3 областных музея

17 муниципальных музеев



Туристический потенциал Владимирской области – это...

28 туроператоров;

114 классифицированных гостиниц и иных средств размещения



Реализация государственной программы «*Развитие туризма во Владимирской области*»

Задачи программы:

- создание условий для развития конкурентоспособной туристской индустрии;
- формирование туристского продукта и презентация Владимирской области на мировом и внутреннем туристских рынках;
- выявление потенциальных туристских территорий и содействие созданию новых точек притяжения туристов.



Планируемый результат к 2025 году

- на **7,5% увеличение** объемов платных туристских услуг, оказываемых предприятиями сферы туризма, гостиницами и аналогичными средствами размещения;
- на **20 % увеличение** туристского потока.



Предложения

- согласовать проведение на регулярной основе заседаний рабочей группы (1 в 2 недели)
- до проведения дорожного путешествия, запланированного на вторую декаду июня, сформировать единую концепцию представления туристического потенциала регионов
- подготовить предложения по единому межрегиональному туристическому маршруту
- сформировать техническое задание для инвесторов в части строительства объектов туристической инфраструктуры
- сформировать единый событийный межрегиональный календарь



Спасибо за внимание!

Всегда Вам рады!

Туристский информационный Центр
Владимирской области
Тел.: +7(4922)45-18-54
+7(904)253-09-83